

Intrivista di CRAFFT 2.1+N

Pa ser fetu oralmenti pa médiku

Kumesa: “N sta ben faze-bu alguns pergunta ki N ta faze tudu nhas pasienti. Risponde tudu pergunta onéstamenti; N ta mante bus rispósta konfidensial.”

Parti A

Duranti ÚLTIMUS 12 MÊS, na kantu dia ki bu:

1. Bebe más di alguns góli di serveja, vinhu ô otu bebida ku **álkol**? Poi “0” si sinhun.

di dias

2. Uza kualker **padjinha** (kanábis, érvá, óliu, wax, ô axixi, atravês di fuma, vaporizason, sfrega, ô na komestível) ô “**padjinha sintétiku**” (sima “K2,” “Spice”)? Poi “0” si ninhun.

di dias

3. Uza **algun otu kuza** pa fika drogadu (sima otus dróga ilegal, ramédi riseitadu ô ramédi kunpradu sên riseita, y kuzas ki bu ta txera, inala, vaporiza ô injeta)? Poi “0” si sinhun.

di dias

4. Uza un **dispuzitivu di vaporizason*** ki ten **nikotina y/ô sabor**, ô uza algun **prudutu di tabaku†**? Poi “0” si ninhun.

*Sima sigaru iletróniku, mod, dispuzitivus pod sima JUUL, vape diskartável sima Puff Bar, kanéta vaporizador (vape pen), ô nargilé (hookah) iletróniku.

†Sigaru, xarutu, sigarilha, nargilé, tabaku di mastiga, rapê (tabaku en pô), snus, ô tabaku disolvível.

di dias

Pasienti risponde “0” pa tudu pergunta di Parti A?

Sin



Faze sô pergunta di **KARU**,
dipos pára

Nau

“1” ô más na P. 1, 2, ô 3



Faze tudu 6 pergunta di
CRAFFT na Parti B

Nau

“1” ô más pa P. 4



Faze tudu 10 pergunta di
nikotina na Parti C

Parti B

Sirkula un

C Dja bu kustuma viaja nun **KARU** konduzidu pa algen (inkluindu bo) ki staba “drogadu” ô ki staba ta uza álkol ô dróga?

Nau Sin

R Bu ta kustuma uza álkol ô dróga pa **RILAXA**, xinti ben ku bo mê, ô adapta?

Nau Sin

A Bu ta kustuma uza álkol ô dróga óra ki bu sta **BO SÔ**?

Nau Sin

F Bu ta kustuma **SKESE** di kuzas ki bu faze enkuantu bu staba ta uza álkol ô dróga?

Nau Sin

F Bu **FAMÍLIA** ô **AMIGUS** ta kustuma ta flá-bu ma bu debe riduzi konsumu di álkol ô dróga?

Nau Sin

T Dja bu kustuma mete na **PRUBLÉMA** enkuantu bu staba ta uza álkol ô dróga?

Nau Sin

Dos ô más rispósta **SIN** ta sujiri un probléma gravi y nisisidadi di avaliason adisional.

Konsulta Pájina 3 pa más instruson. →

AVIZU PA FUNSIONÁRIUS DI KLÍNICA Y DADUS MÉDIKU:

Informason n'es pájina sta prutejidu pa régras federal spisial di konfidensialidadi (42 CFR Parti 2), ki ta proibi divulgason d'es informason, anonser si autorizadu pa konsentiméntu spisífiku pur skritu

Parti C

“Kes siginti pergunta ten a ver ku bu uzu di kualker **dispuzitivu di vaporizason ki ten nikotina y/ô sabor**, ô uzu di kualker **prudutu di tabaku**.*”

	Sirkula un	
	Sin	Nau
1. Dja bu kustuma tenta pára di uza, má bu ka konsigi?	Sin	Nau
2. Bu sta uza prudutu di vaporiza (<i>vape</i>) ô tabaku <u>gósi</u> pamódi é difísil bu pára di uza?	Sin	Nau
3. Dja bu kustuma xinti ma bu staba visiadu na prudutu di vaporiza (<i>vape</i>) ô tabaku?	Sin	Nau
4. Bu ta kustuma xinti un dizeju fórti di uza prudutu di vaporiza (<i>vape</i>) ô tabaku?	Sin	Nau
5. Dja bu kustuma xinti ma bu prisizaba txeu di uza prudutu di vaporiza (<i>vape</i>) ô tabaku?	Sin	Nau
6. É difísil ivita di uza prudutu di vaporiza (<i>vape</i>) ô tabaku na lugaris ki bu ka debe, sima skóla?	Sin	Nau
7. Óra ki dja ten un ténpu ki bu ka uza prudutu di vaporiza (<i>vape</i>) ô tabaku (ô kuandu bu tentaba pára di uza)...		
a. bu xinti difikuldadi na konsentra pamódi bu ka ta podeba uza prudutu di vaporiza (<i>vape</i>) ô tabaku?	Sin	Nau
b. bu xinti más iritadu pamódi bu ka podeba uza prudutu di vaporiza (<i>vape</i>) ô tabaku?	Sin	Nau
c. bu xinti un nisisidadi ô dizeju fórti di uza prudutu di vaporiza (<i>vape</i>) ô tabaku?	Sin	Nau
d. bu xinti nervozu, inkiétu ô ansiozu pamódi bu ka podeba uza prudutu di vaporiza (<i>vape</i>) ô tabaku?	Sin	Nau

Un ô más respósta SIN ta sujiri un probléma gravi y nisisidadi di avaliason adisional. Konsulta Pájina 3 pa más instruson. →

* Referéncias:

Wheeler, K. C., Fletcher, K. E., Wellman, R. J., & DiFranza, J. R. (2004). Screening adolescents for nicotine dependence: the Hooked On Nicotine Checklist. *J Adolesc Health, 35*(3), 225–230;

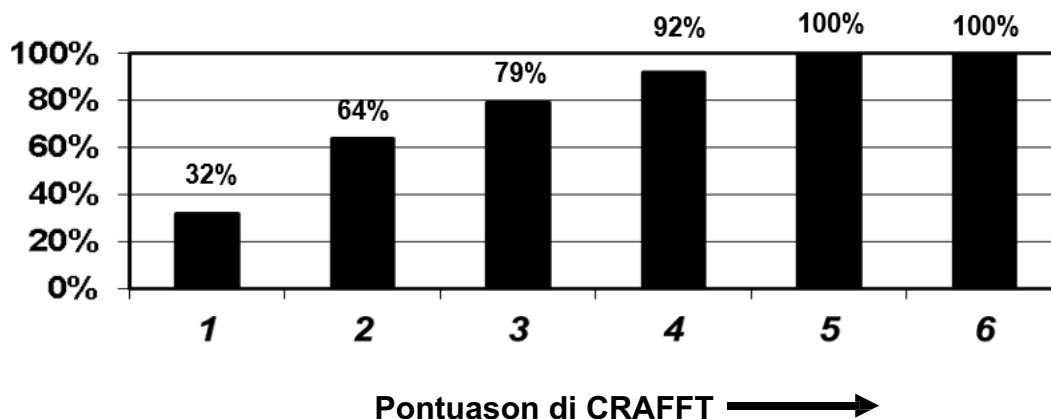
McKelvey, K., Baiocchi, M., & Halpern- Felsher, B. (2018). Adolescents' and Young Adults' Use and Perceptions of Pod-Based Electronic Cigarettes. *JAMA Network Open, 1*(6), e183535.

AVIZU PA FUNSIONÁRIUS DI KLÍNKA Y DADUS MÉDIKU:

Informason n'es pájina sta prutejido pa régras federal spisial di konfidensialidadi (42 CFR Parti 2), ki ta proibi divulgason d'es informason, anonser si autorizadu pa konsentiméntu spisífiku pur skritu.

Interpretason di Pontuason di CRAFFT

Probabilidadi d Vísiu na Substánsia DSM-5 pa pontuason di CRAFFT*



*Fonti di datus: Mitchell SG, Kelly SM, Gryczynski J, Myers CP, O'Grady KE, Kirk AS, & Schwartz RP. (2014). The CRAFFT cut-points and DSM-5 criteria for alcohol and other drugs: a reevaluation and reexamination. *Substance Abuse*, 35(4), 376–80

Uza pontus di diskuson di 5 R pa akonselhaméntu brévi.



1. **REVÊ** rizultadus di rastreiu (izami)
Pa kada rispósta “sin”: “Bu pode fala-m más sobri kel-la?”



2. **RIKUMENDA** pa ka uza
“Komu bu médiku (infermeru/prestador di kuidadus di saúdi), nha rikumendason é pa ka uza álkol, nikotina, padjinha ô otu dróga pamódi es pode: 1) Prijudika dizenvolviméntu di bu sérebru; 2) Intirfiri ku aprendizaji y mimória, y 3) Po-bu na situasons enbarasozu ô prigozu”.



3. Akonselhaméntu di risku di **BULEIA/KONDUZI (RIDING/DRIVING)**
“Asidentis di tránzitu é prinsipal kauza di mórti pa jóvens. N ta da tudu nhas pasienti Kontratu pa Vida Interu. Leba-l pa kaza y fala ku bus pais/enkaregadu di idukason pa kria un planu pa viaji siguru pa kaza”.



4. **RISPÓSTA** provoka diklarasons di auto-motivason
Nau-konsumidoris: “Si algen perguntá-bu pamódi ki bu ka ta bebe, uza prudutu di vaporiza (vape), ô uza tabaku ô drógas, kuzê ki bu ta fla?” Konsumidoris: “Kal ki ta serba alguns binifísiu di ka konsumi?”



5. **RIFORSA** auto-ifikásia
“N ta kridita ma bu ten kapasidadi di ivita pa uzu di substánsias ka trapadja rializason di bus objetivu”.

Da pasienti Kontratu Pa Vida Interu. Disponíbel na www.crafft.org/contract.

© John R. Knight, MD, Boston Children's Hospital, 2020.
Reproduced with permission from the Center for Adolescent Behavioral Health Research (CABHRe),
Boston Children's Hospital.

crafft@childrens.harvard.edu www.crafft.org

For more information and versions in other languages, see www.crafft.org.