

Intrivista di CRAFFT 2.1

Pa ser fetu oralmenti pa médiku

Kumesa: “N sta ben faze-bu alguns pergunta ki N ta faze tudu nhas pasienti. Risponde tudu pergunta onéstamenti; N ta mante bus rispósta konfidensial.”

Parti A

Duranti ÚLTIMUS 12 MÊS, na kantu dia ki bu:

1. Bebe más di alguns góli di serveja, vinhu ô otu bebida ku **álkol**? Poi “0” si sinhun.

di dias

2. Uza kualker **padjinha** (kanábis, érva, óliu, wax, ô axixi, atravês di fuma, vaporizason, sfrega, ô na komestível) ô **“padjinha sintétiku”** (sima “K2,” “Spice”)? Poi “0” si ninhun.

di dias

3. Uza **algun otu kuza** pa fika drogadu (sima otus dróga ilegal, ramédi riseitadu ô ramédi kunpradu sên riseita, y kuzas ki bu ta txera, inala, vaporiza ô injeta)? Poi “0” si sinhun.

di dias

Pasienti risponde “0” pa tudu pergunta di Parti A?

Sin



Nau



Faze sô pergunta di KARU, dipos pára

Faze tudu 6 pergunta di CRAFFT na Parti B

Parti B

Sirkula un

C Dja bu kustuma viaja nun **KARU** konduzidu pa algen (inkluindu bo) ki staba “drogadu” ô ki staba ta uza álkol ô dróga?

Nau Sin

R Bu ta kustuma uza álkol ô dróga pa **RILAXA**, xinti ben ku bo mê, ô adapta?

Nau Sin

A Bu ta kustuma uza álkol ô dróga óra ki bu sta **BO SÔ**?

Nau Sin

F Bu ta kustuma **SKESE** di kuzas ki bu faze enkuantu bu staba ta uza álkol ô dróga?

Nau Sin

F Bu **FAMÍLIA** ô **AMIGUS** ta kustuma ta flá-bu ma bu debe riduzi konsumu di álkol ô dróga?

Nau Sin

T Dja bu kustuma mete na **PRUBLÉMA** enkuantu bu staba ta uza álkol ô dróga?

Nau Sin

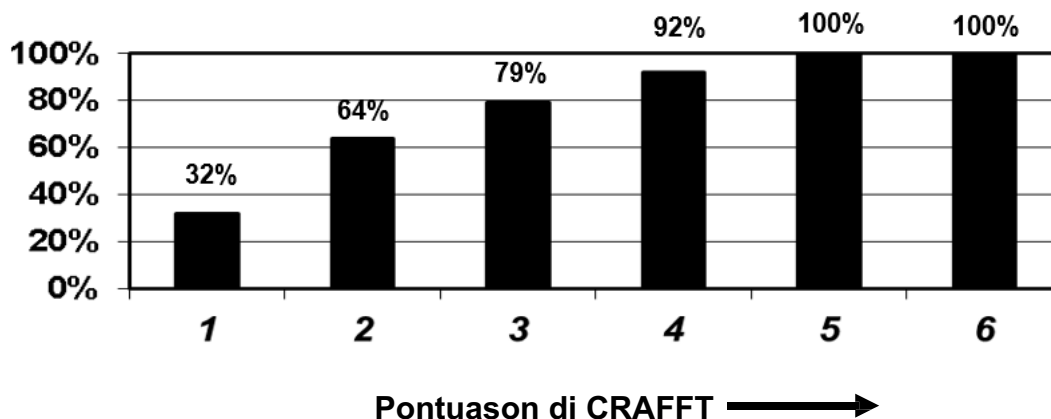
Dos ô más rispósta SIN ta sujiri un probléma gravi y nisisidadi di avaliason adisional. Konsulta Pájina 2 pa más instruson. →

AVIZU PA FUNSIONÁRIUS DI KLÍNICA Y DADUS MÉDIKU:

Informason n'es pájina sta prutejidu pa régras federal spisial di konfidensialidadi (42 CFR Parti 2), ki ta proibi divulgason d'es informason, anonser si autorizadu pa konsentiméntu spisífiku pur skritu

Interpretason di Pontuason di CRAFFT

Probabilidadi d Vísiu na Substánsia DSM-5 pa pontuason di CRAFFT*



*Fonti di dadas: Mitchell SG, Kelly SM, Gryczynski J, Myers CP, O'Grady KE, Kirk AS, & Schwartz RP. (2014). The CRAFFT cut-points and DSM-5 criteria for alcohol and other drugs: a reevaluation and reexamination. *Substance Abuse*, 35(4), 376–80

Uza pontus di diskuson di 5 R pa akonselhaméntu brévi.



1. **REVÊ** rizultadus di rastreiu (izami)
Pa kada rispósta “sin”: “Bu pode fala-m más sobri kel-la?”



2. **RIKUMENDA** pa ka uza
“Komu bu médiku (infermeru/prestador di kuidadus di saúdi), nha rikumendason é pa ka uza álkol, nikotina, padjinha ô otu dróga pamódi es pode: 1) Prijudika dizenvolviméntu di bu sérebru; 2) Intirfiri ku aprendizaji y mimória, y 3) Po-bu na situasons enbarasozu ô prigozu”.



3. Akonselhaméntu di risku di **BULEIA/KONDUZI (RIDING/DRIVING)**
“Asidentis di tránzitu é prinsipal kauza di mórti pa jóvens. N ta da tudu nhas pasienti Kontratu pa Vida Interu. Leba-l pa kaza y fala ku bus pais/enkaregadu di idukason pa kria un planu pa viaji siguru pa kaza”.



4. **RISPÓSTA** provoka diklarasons di auto-motivason
Nau-konsumidoris: “Si algen perguntá-bu pamódi ki bu ka ta bebe, uza prudutu di vaporiza (vape), ô uza tabaku ô drógas, kuzê ki bu ta fla?” Konsumidoris: “Kal ki ta serba alguns binifísiu di ka konsumi?”



5. **RIFORSA** auto-ifikásia
“N ta kridita ma bu ten kapasidadi di ivita pa uzu di substánsias ka trapadja rializason di bus objetivu”.

Da pasienti Kontratu Pa Vida Interu. Disponível na www.crafft.org/contract.

© John R. Knight, MD, Boston Children's Hospital, 2020.
Reproduced with permission from the Center for Adolescent Behavioral Health Research (CABHRe),
Boston Children's Hospital.

crafft@childrens.harvard.edu www.crafft.org

For more information and versions in other languages, see www.crafft.org.