

# Interviul CRAFFT 2.1+N

A se administra oral de către clinician

Începeți: „Vă voi pune câteva întrebări pe care le pun tuturor pacienților mei. Vă rog să fiți sincer. Voi păstra confidențialitatea tuturor răspunsurilor dvs.”

## Partea A

În ULTIMELE 12 LUNI, în câte din zile:

1. Ați băut mai mult decât câteva guri de bere, vin sau orice băutură **alcoolică**?  
Spuneți „0” în cazul în care în niciuna.

  
nr. de zile

2. Ați consumat **marijuana** (canabis, iarbă, ulei, ceară sau hașiș) sau „**marijuana sintetică**” (precum „K2,” „Spice”)? Spuneți „0” în cazul în care în niciuna.

  
nr. de zile

3. Ați utilizat **orice altceva pentru a vă ameți** (precum alte droguri ilegale, medicamente cu rețetă sau fără prescripție medicală și substanțe pe care le prizați, inhalați, vapați sau injectați)? Spuneți „0” în cazul în care în niciuna.

  
nr. de zile

4. Ați utilizat un **dispozitiv de vapat\*** cu **nicotină și/sau arome** sau ați utilizat **produse cu tutun†**? Spuneți „0” în cazul în care în niciuna.  
*\*Precum țigările electronice, modificatoare (mod-uri), dispozitive de tip pod precum JUUL, vaporizatoare de unică folosință precum Puff Bar, vaporizatoare de tip „stilou” sau narghilea electronică. †Țigarete, țigări, narghilea, tutun de mestecat, prizat, tutun de supt sau dizolvabil.*

  
nr. de zile

Pacientul a răspuns cu „0” la toate întrebările din Partea A?

Da



Puneți doar întrebarea legată de **MAȘINĂ**, apoi opriți-vă

Nu „1” sau mai mult la întrebările 1, 2 sau 3



Puneți toate cele 6 întrebări **CRAFFT** din Partea B

Nu

„1” sau mai mult la întrebarea 4



Puneți toate cele 10 întrebări legate de **nicotină** din Partea C

## Partea B

Încercuieți  
răspunsul

**C** Ați mers vreodată într-o **MAȘINĂ** condusă de cineva (inclusiv de dvs.) care era „amețit” sau se afla sub influența consumului de alcool sau droguri?

Nu Da

**R** Consumați alcool sau droguri pentru a vă **RELAXA**, pentru a avea o părere mai bună despre dvs. sau pentru a vă integra?

Nu Da

**A** Consumați alcool sau droguri atunci când sunteți **SINGUR**?

Nu Da

**F** Se întâmplă să **UITAȚI** ce ați făcut în timpul în care ați consumat alcool sau droguri?

Nu Da

**F** **FAMILIA** sau **PRIETENII** dvs. vă spun că ar trebui să reduceți consumul de alcool sau droguri?

Nu Da

**T** Ați avut vreodată **PROBLEME** în timp ce consumați alcool sau droguri?

Nu Da

**Două sau mai multe răspunsuri cu DA sugerează o problemă serioasă și necesită evaluarea suplimentară. Consultați pagina 3 pentru mai multe instrucțiuni.** →

NOTIFICARE PENTRU PERSONALUL CLINIC ȘI ÎNREGISTRĂRILE MEDICALE:

Informațiile de pe această pagină sunt protejate de regulamentele de confidențialitate federale speciale (42 CFR partea 2), care interzic divulgarea acestor informații, cu excepția cazului în care aceasta este autorizată printr-un consimțământ scris specific.

## Partea C

„Întrebările următoare se referă la utilizarea de către dvs. a **dispozitivelor de vapare cu conținut de nicotină și/sau arome** sau utilizarea **produselor din tutun**.\*”

Încercuiți răspunsul

1. Ați încercat vreodată să renunțați să mai consumați, dar nu ați reușit?	Da	Nu
2. <u>Acum</u> vapați sau folosiți tutun din cauză că este foarte greu să renunțați?	Da	Nu
3. Ați simțit vreodată că sunteți dependent de vapat sau tutun?	Da	Nu
4. Simțiți impulsuri puternice să vapați sau să folosiți tutun?	Da	Nu
5. Ați simțit vreodată că chiar aveți nevoie să vapați sau să folosiți tutun?	Da	Nu
6. Este dificil să vă renunțați la vapat sau la fumat în locuri în care acestea sunt interzise, precum la școală?	Da	Nu
7. Atunci când nu ați vapat sau folosit tutun o perioadă (sau când ați încercat să renunțați)...		
a. vi s-a părut dificil să vă concentrați din cauză că nu puteați să vapați sau să folosiți tutun?	Da	Nu
b. vă simțeați mai iritabil din cauză că nu puteați să vapați sau să folosiți tutun?	Da	Nu
c. simțeați o nevoie sau un impuls puternic să vapați sau să folosiți tutun?	Da	Nu
d. vă simțeați nervos, agitat sau neliniștit din cauză că nu puteați să vapați sau să folosiți tutun?	Da	Nu

**Unul sau mai multe răspunsuri cu DA sugerează o problemă serioasă și necesită evaluarea suplimentară. Consultați pagina 3 pentru mai multe instrucțiuni.** →

*\*Referințe:*

Wheeler, K. C., Fletcher, K. E., Wellman, R. J., & DiFranza, J. R. (2004). Screening adolescents for nicotine dependence: the Hooked On Nicotine Checklist. *J Adolesc Health, 35*(3), 225–230;

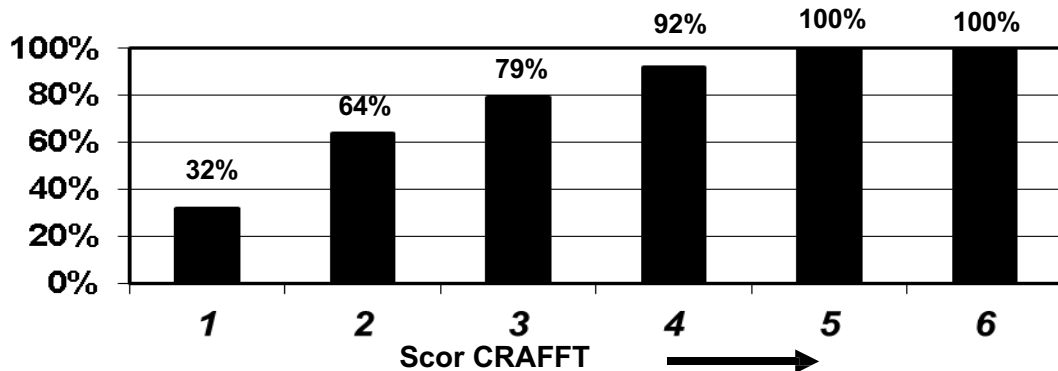
McKelvey, K., Baiocchi, M., & Halpern-Felsher, B. (2018). Adolescents' and Young Adults' Use and Perceptions of Pod-Based Electronic Cigarettes. *JAMA Network Open, 1*(6), e183535.

**NOTIFICARE PENTRU PERSONALUL CLINIC ȘI ÎNREGISTRĂRILE MEDICALE:**

Informațiile de pe această pagină sunt protejate de regulamentele de confidențialitate federale speciale (42 CFR partea 2), care interzic divulgarea acestor informații, cu excepția cazului în care aceasta este autorizată printr-un consimțământ scris specific.

## Interpretarea scorului CRAFFT

### Probabilitatea unei tulburări legate de consumul de substanțe DSM-5 în funcție de scorul CRAFFT\*



\*Sursa datelor: Mitchell SG, Kelly SM, Gryczynski J, Myers CP, O'Grady KE, Kirk AS, & Schwartz RP. (2014). The CRAFFT cut-points and DSM-5 criteria for alcohol and other drugs: a reevaluation and reexamination. Substance Abuse, 35(4), 376–80.

### Utilizarea punctelor de discuție ale celor 5 R pentru consilierea succintă.



1. **REVIZUIȚI** rezultatele evaluării

Pentru fiecare răspuns cu „da”: „Îmi puteți spune mai multe despre aceasta?”



2. **RECOMANDAȚI** încetarea consumului

„În calitate de medic (asistent medical/furnizor de servicii de îngrijire medicală), recomandarea mea este să nu consumați alcool, nicotină, marijuana sau alt drog, deoarece acestea: 1) Pot dăuna creierului dvs. aflat în dezvoltare; 2) Pot interfera cu capacitatea de învățare și memorare și 3) Vă pot pune în situații stânjenitoare sau periculoase.”



3. Consiliere privind riscul legat de **DEPLASARE/ȘOFAT**

„Accidentele provocate de vehiculele motorizate reprezintă cauza principală de deces în rândul tinerilor. Le ofer tuturor pacienților mei Contractul pentru Viață. Vă rog să îl luați acasă și să îl discutați cu părinții/tutorii pentru a crea un plan de deplasare acasă în siguranță.”



4. **RĂSPUNSUL** evocă declarații auto-motivaționale

Non-utilizatori: „Dacă cineva v-ar întreba de ce nu beți, nu vapați sau nu folosiți tutun sau droguri, ce ați spune?” Utilizatori: „Care ar fi câteva dintre beneficii în cazul neutilizării?”



5. **CONSOLIDAȚI** auto-eficacitatea

„Consider că sunteți total capabil să nu lăsați consumul de substanțe să vă stea în calea atingerii țelurilor.”

### Oferiți pacientului Contractul pentru Viață. Disponibil la [www.crafft.org/contract](http://www.crafft.org/contract)

© John R. Knight, Doctor medic, Boston Children's Hospital, 2020.

Reprodus cu permisiunea din partea Centrului de Cercetare medicală comportamentală la adolescenți (CABHRe), Boston Children's Hospital.

[crafft@childrens.harvard.edu](mailto:crafft@childrens.harvard.edu) [www.crafft.org](http://www.crafft.org)

Pentru mai multe informații și versiuni în alte limbi, accesați [www.crafft.org](http://www.crafft.org).