

# Entèvyou CRAFFT 2.1+N

**Koumanse konsa: "Mwen pral poze w kèk kesyon mwen poze tout pasyan mwen yo. Tanpri, di laverite. Mwen pral kenbe repons ou yo konfidansyèl."**

## Pati A

**Nan 12 MWA KI FENK PASE yo, pandan konbyen jou ou te:**

1. Konn bwè plis pase kèk gòje byè, diven, oswa nenpòt bweson ki gen **alkòl**? Reponn "0" si se non.

kantite jou

2. Sèvi ak **mariwana** (kanabis, lwil, lasi, ke ou fimen, vapè, tranpe, oubyen grenn) oswa "**mariwana sentetik**" (pa egzanmp "K2" oswa "Spice")? Reponn "0" si se non.

kantite jou

3. Sèvi ak **oken lòt bagay pou ka vin high** (pa egzanp, lòt dwog ilegal, ke ou manje medikaman san preskripsyon, ak bagay ou ka respire oswa huff, vapè, ou enjekte)? Reponn "0" si se non.

kantite jou

4. Sèvi ak yon machin **vapè\*** ki gen nikotin ak/oubyen gou, oubyen sèvi ak nenpòt pwodwi **tabak†**?

kantite jou

\*Tankou sigarèt elektronik, mòd, aparèy pòd tankou JUUL, machin vapè ki jetab tankou Puff Bar, plim vapè, oubyen ouka elektronik. †Sigarèt, Siga, ti sigarèt, ouka, tabak ou moulèn, siffle, fon, oubyen film nikotin.

## Si pasyan reponn ...

"0" pou tout kesyon ki nan Pati A



Mande 1mye kesyon sèlman ki nan Pati B pa anba, epi **SISPANN**

"1" ou plis nan K. 1, 2, oubyen 3



Mande tout 6 kesyon nan Pati B pa anba

"1" ou plis pou K. 4



Mande tout 10 kesyon nan Pati C ki nan pwochen paj la

## Pati B

**Antoure youn**

**C** Èske ou te janm nan yon OTO epi chofè a (menm si se ou menm) te nan yon eta pou l "santi l ap plannen anlè (high)" oubyen chofè a te bwè alkòl oswa pwan dwòg?

**NON WI**

**R** Èske ou konn bwè alkòl oswa pran dwòg pou DEKONTRAKTE W, oswa pou w santi ou pi alèz ak tèt ou, oswa pou w fè tankou lòt moun ki avèk ou?

**NON WI**

**A** Èske ou janm bwè alkòl oswa pran dwòg pandan pa gen lòt moun avèk ou, kidonk pandan ou **POUKONT OU**?

**NON WI**

**F** Èske ou konn sa ou te fè pandan ou t ap bwè alkòl oswa pran dwòg?

**NON WI**

**F** Èske FANMI oswa ZANMI ou janm di w li lè pou ou bwè mwens oswa pran mwens dwòg?

**NON WI**

**T** Èske ou janm gen **PWOBLÈM AK LÒT MOUN** pandan w ap bwè alkòl oswa pran dwòg?

**NON WI**

**Si gen 2 oswa plis repons ki di WI, sa kapab vle di gen yon pwoblèm grav oswa gen yon bezwen pou plis evalyasyon. Gade lòt bò pape a pou plis enstriksyon. Gade Paj 3 pou plis enstriksyon. →**

### REMAK POU ANPLWAYE NAN KLINIK AK POU DOSYE MEDIKAL:

Enfòmasyon ki ekri nan paj sa a anba pwoteksyon règleman sou konfidansyalite (42 CFR, 2yèm Pati); règleman sa yo defann bay moun enfòmasyon sa yo, sòf si gen yon otorizasyon ekri dirèk pou sa.

## Pati C

“Kesyon sa yo mande’w sou kijan ou sèvi ak machin vapè ki gen nikotin ak/oubyen gou, oubyen si ou sèvi ak pwodwi tabak\*. Antoure respons ou pou chak kesyon.”

	Antoure youn	
	WI	NON
1. Eske ou janm eseye KITE sèvi ak yo, men ou pat kapab?	WI	NON
2. Eske ou sèvi ak vapè oubyen tabak KOUNYE A paske li trè difisil pou kite'l?	WI	NON
3. Eske ou janm santi ke ou gen yon ADIKSYON a vapè oubyen tabak?	WI	NON
4. Eske ou janm gen ANVI ki fò anpil pou sèvi ak vapè oubyen tabak?	WI	NON
5. Eske ou janm santi ke ou te vrèman BEZWEN pou sèvi ak vapè oubyen tabak?	WI	NON
6. Eske li di pou kapab kenbe tèt ou de vapè oubyen sèvi tabak nan PLAS kote ou pa ta sipoze, tankou lekòl?	WI	NON
7. Lè ou PA sèvi ak vapè oubyen tabak pou yon tan (oubyen lè ou eseye sispann sèvi)...		
a. eske ou wè ke li te difisil pou KONSANTRE paske ou pat ka sèvi ak vapè oubyen sèvi ak tabak?	WI	NON
b. eske ou te santi'w pi IRITE paske ou pat ka sèvi ak vapè oubyen sèvi ak tabak?	WI	NON
c. eske ou te santi yon BEZWEN ki fò oubyen yon anvi pou sèvi ak vapè oubyen tabak?	WI	NON
d. eske ou santi ke ou NÈVE, ajite, oubyen anksye paske ou paka sèvi ak vapè oubyen tabak?	WI	NON

### \*Referans

Wheeler, K. C., Fletcher, K. E., Wellman, R. J., & DiFranza, J. R. (2004). Screening adolescents for nicotine dependence: the Hooked On Nicotine Checklist. *J Adolesc Health, 35*(3), 225–230;

McKelvey, K., Baiocchi, M., & Halpern-Felsher, B. (2018). Adolescents' and Young Adults' Use and Perceptions of Pod-Based Electronic Cigarettes. *JAMA Network Open, 1*(6), e183535.

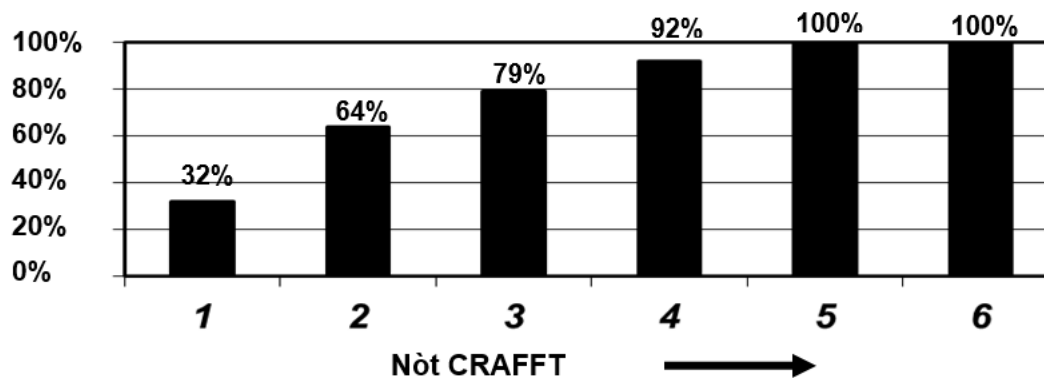
**Youn ou plis repons WI sijere yon pwoblèm serye ak nikotin ki mande plis asèsman. Gade Paj 3 pou plis enstriksyon. →**

### REMAK POU ANPLWAYE NAN KLINIK AK POU DOSYE MEDIKAL:

Enfòmasyon ki ekri nan paj sa a anba pwoteksyon règleman sou konfidansyalite (42 CFR, 2yèm Pati); règleman sa yo defann bay moun enfòmasyon sa yo, sòf si gen yon otorizasyon ekri dirèk pou sa.

# Entèpretasyon Nòt CRAFFT

## Pwobabilite de yon Maladi pran Dwòg DSM-5 de sistèm nòt CRAFFT\*



\*Sous done: Mitchell SG, Kelly SM, Gryczynski J, Myers CP, O'Grady KE, Kirk AS, & Schwartz RP. (2014). Pwen kritik CRAFFT ak kritè DSM-5 pou alkòl ak lòt medikaman: nouvo evalyasyon ak nouvo egzamen. *Abi Estipefyan*, 35(4), 376–80.

## Sèvi avèk eleman konvèsasyon sa yo pou konsèy rapid.



1. **RETOUNEN** sou rezilta depistaj yo  
Pou chak repons ki "wi": *"Èske ou ka di mwen plis sou sa?"*



2. **KONSEYE** pa sèvi avèk sa  
*"Kòm doktè w (oswa enfimyè/pwofesyonèl sante ou), mwen ba ou konsèy pa bwè alkòl ni sèvi avèk mariwàna ni lòt dwòg paske yo kapab: 1) Kontrarye devlopman sèvo w; 2) Kontrarye kapasite aprann ak memwa ou, epi 3) Mete w nan yon pozisyon ki kapab anbarase w oswa genyen danje pou ou."*



3. Konsèy sou danje ki kapab genyen nan **MONTE NAN OTO/KONDUI OTO**  
*"Aksidan veyikil amotè se pi gwo lakòz lanmò pou jenn moun. Mwen bay tout pasyan mwen yo Kontra pou Lavi a (Contract for Life). Pran l pou pote lakay ou, ak pou pale avèk paran/responsab legal ou pou tabli yon plan pou jwenn transpò san danje pou ale lakay ou."*



4. **REPONS** ki ankouraje moun lan motive tèt li  
Moun ki pa bwè ni pran dwòg: *"Si yon moun ta mande w pou kisa ou pa bwè alkòl ni pran dwòg, kisa ou ta reponn?"* Pou moun ki bwè oubyen pran dwòg: *"kèk avantaj ou ta genyen si ou pa ta bwè ni pran dwòg"*



5. **RANFÒSE EFIKASITE** pèsònèl moun lan  
*"Mwen kwè ou gen ase volonte pou w pa kite alkòl oswa dwòg kontrarye w nan objektif ou chwazi."*

**Bay pasyan an Kontra pou Lavi a (Contract for Life).** Ou ka jwenn li nan adrès [www.crafft.org/contract](http://www.crafft.org/contract).

© John R. Knight, MD, Boston Children's Hospital, 2020.  
Reproduced with permission from the Center for Adolescent Behavioral Health Research (CABHRe),  
Boston Children's Hospital.

[crafft@childrens.harvard.edu](mailto:crafft@childrens.harvard.edu) [www.crafft.org](http://www.crafft.org)

For more information and versions in other languages, see [www.crafft.org](http://www.crafft.org).