

CRAFFT 2.1 Интервью

Начните: «Я вам задам несколько вопросов, которые я задаю всем пациентам.
Пожалуйста будьте откровенны; конфиденциальность ваших ответов гарантирована».

Часть А

За последние 12 месяцев, сколько дней вы:

1. Употребляли, более чем несколько глотков, пиво, вино или же другие алкогольные напитки? Отметьте "0" если не употребляли.

дней

2. Употребляете ли Вы любой вид марихуаны (марихуана, масла, парафины при курении, электронном курении, вдыхании паров или приеме в пищу) или «синтетической марихуаны» (например, «K2» или «Спайс»)? Отметьте "0" если не употребляли.

дней

3. Употребляете ли Вы что-либо еще для достижения чувства «кайфа» (например, другие запрещенные наркотики, таблетки, лекарственные препараты без рецепта и вещества, которые можно нюхать, вдыхать или курить методом вейпинга, курение или инъекции)? Отметьте "0" если не употребляли.

дней

Ответил ли пациент «0» на все вопросы в Части А?

Да



Нет



Задайте только вопрос о МАШИНЕ (CAR) и остановитесь

Задайте все шесть CRAFFT* вопросов приведенные ниже

Часть В

Обведите один вариант

С Садитесь ли вы когда нибудь в **МАШИНУ (CAR)**, за рулем которой находился человека (включая вас) в состоянии алкогольного опьянения, под действием наркотиков или «под кайфом»? Нет Да

R Употребляли ли вы когда либо алкоголь или наркотики чтобы **РАССЛАБИТЬСЯ (RELAX)**, самоутвердиться или «вписаться»? Нет Да

A Употребляли ли вы когда либо алкоголь или наркотики без друзей, **В ОДИНОЧКУ (ALONE)**? Нет Да

F **ЗАБЫВАЛИ (FORGET)** ли вы когда нибудь то, что делали под влиянием алкогольных напитков или наркотиков? Нет Да

F Говорили ли вам когда нибудь ваши **РОДСТВЕННИКИ (FAMILY)** или **ДРУЗЬЯ (FRIENDS)**, что вам нужно меньше употреблять алкоголь или наркотики? Нет Да

T Попадали ли вы когда нибудь в **НЕПРИЯТНОСТИ (TROUBLE)**, находясь под влиянием алкогольных напитков или наркотиков? Нет Да

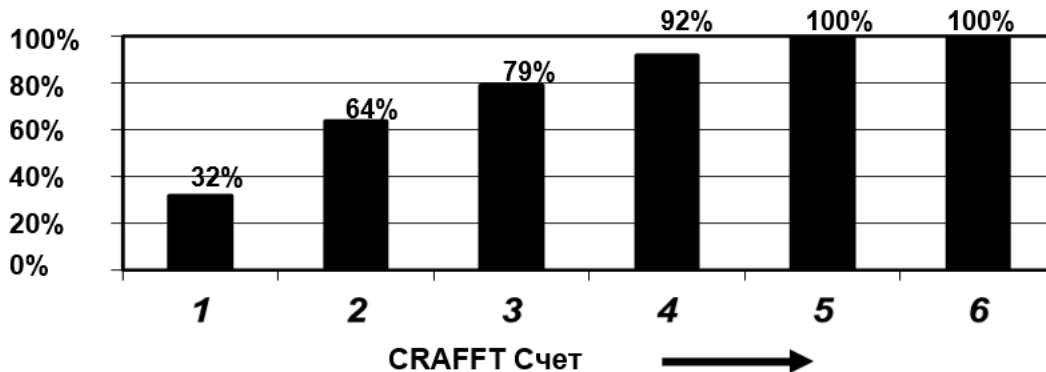
***Два и более ответа ДА предполагает серьезную проблему и дальнейший опрос.
См. дальнейшие инструкции на стр. 2. →**

Уведомление для медицинских сотрудников и медицинских записей:

Информация на данной странице может быть защищена специальным государственным законом по правам конфиденциальности в Соединенных Штатах Америки (42 CFR Part 2), который запрещает разглашение данной информации без специального письменного разрешения пациента.

Интерпретация результатов анкеты CRAFFT

Вероятность расстройства DSM-5, вызванного приемом психоактивных веществ по результатам анкеты CRAFFT*



*Источники данных: Mitchell SG, Kelly SM, Gryczynski J, Myers CP, O'Grady KE, Kirk AS, & Schwartz RP. (2014). The CRAFFT cut-points and DSM-5 criteria for alcohol and other drugs: a reevaluation and reexamination. Substance Abuse, 35(4), 376–80.

Используйте нижеприведенные разговорные пункты для краткосрочного консультирования.



1. **ПЕРЕСМОТРИТЕ** результаты опросника
На каждый ответ «да»: «Могли бы вы больше рассказать об этом?»



2. **РЕКОМЕНДУЙТЕ** не употреблять
«Как ваш доктор (медсестра), я рекомендую вам не употреблять алкоголь, марихуану или наркотики, потому что они могут: 1) Повлиять на ваше умственное развитие; 2) Отражаться на обучении и памяти, и 3) Поставить вас в неловкое положение или опасные ситуации.»



3. Консультирование по риску **ЕЗДЫ/ВОЖДЕНИЯ**
«Дорожно-транспортных происшествий являются ведущей причиной смерти среди молодых людей. Я даю всем моим пациентам Контракт на всю жизнь. Пожалуйста, возьмите его домой и обсудите его с вашими родителями/опекунами, чтобы создать план для безопасных поездок домой.»



4. **ОТВЕТ** вызовите само-мотивационные утверждения
Неупотребляющие: «Если кто-то спросит вас почему вы не употребляете алкоголь или наркотики, чтобы вы ответили?» Употребляющие: «Какая была бы польза, если бы вы прекратили употреблять?»



5. **УТВЕРДИТЕ** самодостаточность
« Я уверен, что у вас есть все необходимое чтобы алкоголь и наркотики не стали на пути к достижению ваших целей.»

Дайте пациенту Контракт на всю Жизнь. Доступен на вебсайте www.crafft.org/contract

© John R. Knight, MD, Boston Children's Hospital, 2020.

Reproduced with permission from the Center for Adolescent Behavioral Health Research (CABHRe), Boston Children's Hospital.

crafft@childrens.harvard.edu www.crafft.org

For more information and versions in other languages, see www.crafft.org.